



Asiantuntijalausunto

**KOUVOLAN PERUSOPETUKSEN KOULUVERKON  
UUDISTUKSEN YHTEYS ALUEEN ELINVOIMAAN  
JA ELINVOIMAISUUTEEN**



**MDI**

Aluekehittämisen konsulttitoimisto

Asiantuntija, VTT Timo Aro • MDI

# 1. Taustana kukoistavan alueen viitekehys

Kaupunkien elinvoima ja vetovoima muodostuvat useista eri tekijöistä, mutta niiden yksiselitteinen määrittely ei ole mahdollista eikä tarpeellista. Alueen elinvoimaisuutta tai vetovoimaisuutta voidaan mitata useilla eri tavoilla, mutta varmaa on vain se, ettei ole yhtä ainoaa oikeaa tai väärää mallia. Kyse on aina usean tekijän muodostamasta kokonaisuudesta, johon vaikuttavat useat eri asiat yhdessä ja erikseen. Lopputulos on riippuvainen valituista teemoista, muuttujista, painotuksista ja ajankohdasta.

***Tämän asiantuntijalausunnan avainkysymys on, onko Kouvolan perusopetuksen kouluverkon uudistuksella yhteyttä Kouvolan elinvoimaan ja elinvoimaisuuteen.***

Lausunnon viitekehystenä on käytetty niin sanottua **kukoistavan alueen viitekehystä**, jossa Kouvolan nykyistä ja tulevaa kehitysdynamiikkaa tarkastellaan elinvoiman, vetovoiman, pitovoiman, valovoiman sekä kipinä- ja kitkatekijöiden muodostamana kokonaisuutena. Kaikki viisi edellä mainittua tekijää liittyvät toisiinsa ja täydentävät toisiaan.

Lausunto rajattiin siten, että Kouvolan perusopetuksen kouluverkon uudistuksen yhteyttä analysoidaan ensisijaisesti elinvoimaisuuteen ja vetovoimaisuuteen liittyvien näkökulmien kautta sekä toissijaisesti pitovoimaisuuden suhteen.

***Elinvoima perustuu alueen yleiseen kehitykseen, kasvuun ja kasvun erilaisiin osatekijöihin ja sijaintiin.*** Kasvu on alueen kehityksen ja tekemisen perusta. Ilman kasvua ei ole ajan kanssa elinvoimaa eikä vetovoimaa. Alueen kasvun ytimessä ja ykkösprioriteettina on uusien työpaikkojen luonti ja työllisyyskehitys. Elinvoimaisuuden perustaa vahvistavat hyvä sijainti, toimiva ulkoinen ja sisäinen saavutettavuus sekä sujuvat ja nopeat yhteydet.

***Alueen elinvoima voidaan jakaa edelleen sisäiseen ja ulkoiseen elinvoimaan.***

***Ulkoiseen elinvoimaan*** vaikuttavat isot toimintaympäristön muutostekijät, kuten elinkeino- ja toimialarakenteen muutokset, alueelle kohdistuvat investoinnit, väestö-, työllisyys- ja työpaikkakehitys, yritysdynamiikka, osaaminen, tutkimus- ja tuotekehitys, saavutettavuus, alueelle suuntautuvat liikenne-, tavara-, kävijä-, tapahtuma- ja matkailijavirrat jne. Alue on ulkoisen elinvoiman osalta usein riippuvuus- ja vuorovaikutussuhteessa muiden tekemiin päätöksiin ja resursseihin. Kouvolan ulkoisen elinvoiman tunnusluvut ovat haastavat syvän rakennemuutoksen seurauksena.

***Alueen sisäiseen elinvoimaan*** vaikuttavat asiat ovat niin sanotusti omissa käsissä eli riippuvaisia alueen omista päätöksistä, valinnoista ja tekemisestä. Sisäisen elinvoiman pilareita ovat alueen yleinen ilmapiiri, luottamus pääoma, päätöksentekokyky, sisäinen eheys, osallisuus ja yhteisöllisyys sekä jatkuva kyky reagoida toimintaympäristön muutoksiin.

***Alueen vetovoima voidaan jakaa muutto-, sijainti- ja paikkavetovoimaan.***

- ***Muuttovetovoima*** kertoo, kuinka kiinnostava, houkutteleva ja vetovoimainen alue on ulkopuolisten eli uusien muuttajien, potentiaalisten muuttajien tai paluumuuttajien näkökulmasta. Vetovoimaisuuteen vaikuttavat muun muassa subjektiiviset tunnetekijät, työ- ja opiskelumahdollisuudet, asuin- ja elinympäristön viihtyvyys, palvelut, vapaa-ajanviettomahdollisuudet, liikenneyhteydet ja alueen imago.
- ***Sijaintivetovoima*** liittyy liikenteelliseen ja logistiseen sijaintiin ja saavutettavuuteen suhteessa tiedon, osaamisen, talouden, tuotannon ja logistiikan solmupisteisiin. Keskeistä ovat sujuvat ja nopeat liikenneyhteydet sekä aikaetäisyys kasvukeskuksiin, mitkä taas heijastuvat tavara-, investointi- ja pääomavirtoihin.
- ***Paikkavetovoima*** liittyy paikkaan kytkeytyviin tapahtumiin, elämyksiin, vetovoimapalveluihin ja -kohteisiin, ympäristöön ja luontoon jne., jotka vetävät puoleensa matkailija-, tapahtuma-, vierailija- ja kävijävirtoja. Vetovoima on toisin sanoen ulkopuolisten muodostama näkemys ja käsitys alueesta. Alueen maine kuva voi olla myönteinen, kielteinen tai neutraali, ja vaikuttaa osaltaan alueen tulevaan kehitykseen ja kiinnostavuuteen. Kouvolan muuttovetovoima on ollut heikko 2010-luvulla useasta eri syystä, mutta sijainti- ja paikkavetovoimaan liittyvät edellytykset ovat hyvät ja potentiaalikerroin huomattava.

Alueen elinvoima ja vetovoima saavat paljon huomiota, mutta vähintään yhtä merkittävä asia on kaupungin ja sen asuinalueiden pitovoima.

***Alueen pitovoimaisuuden avainkysymys on, mitkä tekijät saavat asukkaat jäämään ja viihtymään alueella eli mikä tekee (asuin)alueesta mukavan, hauskan ja kiinnostavan asukkaiden mielestä ja millaisista tekijöistä rakentuu alueen asukkaiden helppo, sujuva ja onnellinen arki.***

Pitovoimaisuuteen vaikuttavat asukkaiden omakohtaiset tiedot, havainnot ja kokemukset alueen (lähi)palveluista ja omasta lähiympäristöstään. Paikan laadussa korostuu erityisesti tyytyväisyys (lähi)palveluihin ja omaan asuin- ja elinympäristöön sekä tunne osallisuus- ja vaikutusmahdollisuuksista.

Koulujen merkitys on alueen omien asukkaiden näkökulmasta keskeinen elinvoima- ja pitovoimatekijä, mutta voi olla myös vetovoimatekijä alueen ulkopuolisten muuttajien näkökulmasta.

**Kouvolan perusopetuksen kouluverkkouudistus on panostus tulevaisuuden pitovoimaan, jos kaupunki pystyy tekemään tulevaisuuden alue- ja väestörakenteen muutosten ja alenevan väestönkehityksen mukaisia kestäviä ratkaisuja, joissa keskittämällä resursseja harvempiin keskittyisiin kyetään kehittämään laadukkaampia opetusympäristöjä.**

## 2. Kouvolan ulkoisen elinvoiman kolmoishaaste

Suomen alueellinen eriytyminen tai polarisoituminen on kiihtynyt viime vuosina. Kasvavien ja supistuvien alueiden väliset erot ovat kasvaneet kaikilla keskeisillä kasvuun, kilpailukykyyn ja hyvinvointiin liittyvillä tunnusluvulla. **Alueet jakautuvat elinvoimaisuuden näkökulmasta yhä selvemmin kasvaviin positiivisen rakennemuutoksen alueisiin, omaa paikkaansa etsiviin alueisiin ja supistuviin negatiivisen rakennemuutoksen alueisiin.**

Kouvola on ollut noin vuosikymmenen ajan negatiivisen rakennemuutoksen kohteena, minkä seurauksena kaupunki on joutunut negatiivisten supistumisvaikutusten noidankehälle.

**Negatiivisen rakennemuutoksen syy- ja seurausketju ilmenee kolmoishaasteena.**

**Ensinnä, Kouvolan teollisten työpaikkojen raju pudotus erityisesti metsäteollisuudessa on aiheuttanut suuret heijastusvaikutukset muille toimialoille.** UPM:n Voikkaan paperitehtaan lakkautus sekä Kymin tehtaan ja Stora Enson Anjalankosken tehtaiden tuotannon leikkaukset veivät alueelta suoraan yli 1 000 työpaikkaa ja epäsuoraan noin 1 000 työpaikkaa. Kouvolan työpaikkamenetykset olivat yhteensä noin -3 700 työpaikkaa kaikkien työnantajasektorien osalta vuosina 2009-2016. Avoimelta sektorilta katosi yhteensä noin -2 400 työpaikkaa. Käytännössä joka kymmenes työpaikka katosi Kouvolasta viimeisen kahdeksan vuoden aikana. Kouvola (ja litti) nimettiin ensimmäisenä seutukuntana kaksi kertaa äkillisen rakennemuutoksen alueeksi.

**Toiseksi, Kouvolan kroonisen suuren muuttotappiot maan sisäisestä muuttoliikkeestä ja voimistuva negatiivinen luonnollinen väestönlisäys rapauttavat alueen kasvun perustaa.** Kouvolan asukasluku on alentunut yhteensä noin -4 400 henkilöllä vuosina 2009-2018/Q2. Negatiivisen väestönkehityksen taustalla on noin -3 300 henkilön muuttotappiot maan sisäisestä muuttoliikkeestä. Lisäksi luonnollinen väestönlisäys on ollut noin -3 000 henkilöä negatiivinen. Sen sijaan nettomaahanmuutosta Kouvola sai muuttovoittoa noin 1 800 henkilöä.

**Kolmanneksi, Kouvolassa on tapahtunut eräänlainen henkinen lamauminen suurten työpaikka- ja väestömenetysten vuoksi, mistä on seurannut vakavia kolhuja paikallisten ihmisten, yritysten ja yhteisöjen tulevaisuudenuskoon.**

Kaikki kolme rakennemuutoksen muotoa ovat haitanneet Kouvolan kehitystä ja kehittämistä taustalla eräänlaisena negatiivisena laahuksena, joka heijastuu tärkeimpiin alueen elinvoimaisuuden ja vetovoimaisuuden tunnuslukuihin. Negatiivisen polkuriippuvuuden seurauksena yksi kielteinen kasvun osatekijä on vaikuttanut kielteisesti toiseen, se taas kolmanteen jne. Kehitys on lukkiutunut, mistä irti pääseminen vie aikaa ennen kuin aloitetut strategiset toimenpiteet tepsivät.

**Kouvolan ulkoisen elinvoiman tärkein ja konkreettisin lähiajan tavoite on rakennemuutoksen aiheuttaman kolmoishaasteen seurausvaikutusten vakauttaminen ja tasapainottaminen.** On luotettava tehtyihin valintoihin ja löydettävä parhaimmat keinot negatiivisen supistumiskierteen ja kielteisyyden kulttuuriin katkaisemiseksi. Kouvolan strategiset päämäärät liittyvät kaupunkistrategian mukaan tasapainoiseen talouteen, elinvoimaiseen kaupunkiin, asiakaslähtöiseen toimintaan ja laadukkaaseen ympäristöön. Elinvoimaisen kaupungin strateginen päämäärä tarkoittaa yrittäjyyden edistämistä päätöksenteossa ja johtamisessa, strategista kumppanuutta, osaamis- ja innovaatiopääoman kehittämistä ja alueen saavutettavuuden kehittämistä ja hyödyntämistä. Elinvoimaisuuteen liittyvät strategiset päämäärät tukevat toteutuessaan osaltaan rakennemuutoksen negatiivisten seurausvaikutusten tasapainottamista.

Lähitulevaisuudessa keskittyminen, kaupungistuminen ja alueellinen eriytyminen oletettavasti jatkuvat, mutta sen rinnalla tulee koko ajan olemaan vastavirtoja ja lisääntyvää monipaikkaisuutta. Kouvola kuuluu niihin paikkakuntiin, joka voi hyötyä asemastaan hubina ja solmupisteinä useisiin suuntiin liikkuvien ihmis- ja tavaravirtojen osalta. **Kouvolalla on sijaintietu puolellaan liikenteellisenä ja logistisena solmupisteinä.** Kaupunki sijaitsee Etelä-Suomessa pendelöintietäisyyden reunalla suhteessa maan suurimpaan työmarkkina-alueeseen. Noin tunnin aikaetäisyydellä Kouvolasta asuu kaksi kolmesta koko maan asukkaasta ja sijaitsee kaksi kolmesta työpaikasta. Kouvolasta on sujuvat tie- ja ratayhteydet sekä metropolialueelle että lähimpiin keskuskaupunkeihin (Lahti, Mikkeli, Lappeenranta ja Kotka).

### 3. Kouvolan perusopetuksen kouluverkon uudistuksen yhteys kaupungin sisäiseen elinvoimaan

*Rakennemuutokseen ja ulkoiseen elinvoimaan liittyvät haasteet korostavat Kouvolan sisäisen elinvoiman ja elinvoimaisuuden merkitystä.* Kuten aikaisemmin todettiin, sisäiseen elinvoimaan liittyvät asiat ja tekijät ovat pääosin riippuvaisia alueen omista päätöksistä, valinnoista ja tekemisestä toisin kuin ulkoiseen elinvoimaan liittyvät asiat. *Palveluiden järjestämiseen, palveluverkon suunnitteluun ja varsinkin kouluverkkoon liittyvät päätökset ovat mitä suurimmassa määrin sisäiseen elinvoimaan liittyviä omia valintoja ja päätöksiä.* Tällöin korostuu ennen muuta kyky tehdä yli valtuustokausien ylittäviä päätöksiä, jotka eivät perustu yksittäisen asuinalueen, kaupunginosan tai taajaman erityiseen etuun, vaan koko alueen eli Kouvolan kestävään yleiseen etuun. Tämä taas edellyttää vahvaa keskinäistä luottamusta ja sisäistä eheyttä.

Negatiivisen rakennemuutoksen seuraukset ovat vaikuttaneet ja vaikuttavat edelleen Kouvolan alueen toimeentulon ja kunnallisten palveluiden järjestämiseen. Tulevan palveluverkon suunnittelu ja optimointi kestäväällä tavalla korostuu erityisen paljon tämän vuoksi Kouvolan kohdalla. *Avainkysymys on, millainen on hyvän perusopetuksen tai nuorten kasvun mahdollistava Kouvola vähintään 10-20 vuoden perspektiivillä.* Kouvolan oma etu on luoda riittävän pitkä perspektiivi muutosten ja uusiutumisen läpiviemiseksi, joka mahdollistaa suurten askelten ja tavoitteiden sijaan armollisen pienten askelten ja tekojen kautta tapahtuvan muutoksen.

Ulkopuolisin silmin vaikuttaa siltä, että ilkeän ja ikävän rakennemuutoksen laahuksen taakse on peittynyt runsaasti uuden Kouvolan tulevaisuuden mahdollisuuksia. Kouvollalla on haastavan monikuntaliitoksen jälkeen käsissään monin tavoin tulevaisuuden kuntarakenne, sillä kaupungin alue muodostuu useista kuntataajamista ja kaupunkirakenteen sisällä on sekä kaupunki- ja maaseutu-alueita että taajamia ja kyliä. Kouvola omaa lupaavan alustan lähitulevaisuuden monimuotoiselle kaupunkipolitiikalle ja -kehitykselle. Seuraavan 10-20 -vuoden aikana Kouvollalla on valmius kerätä hyödyt tehdystä monikuntaliitospäätöksestä.

*Kouvolan kaupunki-, taajama- ja yhdyskuntarakenteen monimuotoisuus on samanaikaisesti sen vahvuus ja heikkous. Vahvuuksien maksimointi edellyttää, että Kouvola kykenee yhdistämään sekä kaupunki- ja maaseutualueiden, keskittymisen ja monipaikkaisuuden että tiivistymiseen ja hajauttamiseen liittyvät mahdollisuudet.* Tämä ei tarkoita ”kaikkien olemassa olevien alueiden tai taajamien tasapuolista kehittämistä”, vaan tulevaisuuslähtöistä ja inhorealista valintojen tekemistä optimoimalla palveluverkkoa. Tärkeimmät valinnat liittyvät kykyyn ja rohkeuteen tehdä palveluverkkoon liittyviä valintoja ja poisvalintoja sekä tulevaisuuden kannalta kestäviä kaupunkikehityksen ratkaisuja, jotka palvelevat täysimääräisesti Kouvolan tulevaisuuden kaupunkirakennetta.

Kouvolan kannalta on ensiarvoisen tärkeää pohtia, millainen on ideaali Kouvolan kaupunkirakenne alue- ja väestörakenteen tulevaisuuden muutosten näkökulmasta ja millainen kaupunki Kouvola haluaa jatkossa olla. Kouvola ei voi olla samanaikaisesti kaupunki-kaupunki, maaseutukaupunki, verkostokaupunki, monikeskuksinen kaupunki jne., vaan sen on tehtävä valinta tai valintoja. Jos tulevaisuuden palveluverkkoon, johon liittyy väistämättä valintoja, ei kyetä tekemään poliittisen päätöksenteon vaikeuden vuoksi, vaarana on Kouvolan kaupunkirakenteen hitaan pirstoutumisen jatkuminen ja alueen kuntataajamien välinen huutokilpailu säilyttävistä resursseista ja palveluista. Supistuva väestönkehitys ja pienenevät ikäluokat johtavat pidemmällä aikavälillä joka tapauksessa siihen, että koulujen lakkauttamispäätöksiä jouduttaisiin tekemään. Mitä vaikeammista päätöksistä on kyse, sitä nopeammin ja määrätietoisemmin ne pitäisi pystyä tekemään etunojassa.

Palveluverkkoon, ja erityisesti kouluverkkoon, liittyvät uudistukset ovat kaupungin sisäisen elinvoiman ydintä, joka vaikuttaa myös kaupungin ja sen asuinalueiden vetovoimaan ulkopuolisten näkökulmasta. Kouvolan perusopetuksen kehittämiseen liittyvät vaihtoehtoiset mallit ovat samalla tulevaisuuden kaupunkirakenteeseen ja tulevaisuuden kaupunkiin liittyvää sisäistä elinvoimatyötä. *Kouluverkkouudistus ei vaikuta kuin korkeintaan välillisesti kaupungin ulkoiseen elinvoimaan, mutta heijastuu sen sijaan vahvasti Kouvolan pitovoimaisuuteen ja vetovoimaisuuteen.*

*Kouluverkkoon liittyvän uudistuksen kohdalla avoin kysymys kuuluu, onko Kouvolan asukkaille arvokkaampaa lähellä sijaitsevat, mutta huonokuntoiset ja toiminnallisesti puutteelliset koulut vai harvempi kouluverkko, joka nojaa terveisiin tiloihin ja toimiviin oppimisympäristöihin.* Pitovoimaisuus ilmenee kaupungin omien asukkaiden tyytyväisyytenä ja omakohtaisina kokemuksina suhteessa kouluihin ja kouluverkkoon. Vetovoimaisuus taas ilmenee siinä, kuinka kiinnostavina, houkuttelevina ja vetovoimaisina ulkopuoliset kokevat Kouvolan koulupalvelut.

Kouvolan perusopetuksen kehittämislivityksen työryhmä on tehnyt linjauksen, että perusopetuksen kouluverkkouudistuksen jälkeen koulujen tulee sijaita luontaisilla ja riittävän laajoilla lähikoulualueilla. *Tämä on*

*selkeä peruste, joka käytännössä tarkoittanee koulujen sijoittumista olemassa oleviin kuntataajamiin ja väestökeskittymiin, jotka sijaitsevat sujuvan, nopean ja turvallisen liikkumisen kannalta hyvillä paikoilla.* Väestökeskittymien tai taajamien ulkopuolella olevat alueet on sidottava joukkoliikenteen tai koulukuljetusten kautta lähimpään keskittymään/taajamaan.

*Kuntalaiskysely tukee ja vahvistaa perusopetuksen substanssiin liittyvää sisällöllistä ratkaisua alueellisten ratkaisujen sijaan.* Kuntalaiskyselyssä lähes neljä viidestä vastaajasta painotti sopivaa opetusryhmien kokoa ja osaavaa henkilöstöä sekä kaksi kolmesta vastaajasta terveellisiä koulurakennuksia ja oppilaiden yksilöllistä tukemista. Kyselyn vastaajat korostivat painokkaasti opetukseen ja oppimiseen liittyviä sisällöllisiä tekijöitä, mutta huomionarvoista on että ”vain” kolmannes korosti koulujen sijoittumista lähelle oppilaita. Tämä antaa hyvän perustan oppilaslähtöiselle ajattelulle, oppimisympäristöjen kehittämiseksi ja osaavan henkilöstön korostamiselle ”asuinalue- tai kyläpolitiikoinnin” sijaan. **On huomioitava, että kyselyssä keskiarvoja tärkeämpi seikka on, että koulut ovat saavutettavissa joukkoliikennevälineillä, mikä puoltaa myös keskitettyjä ratkaisuja (alueittain keskitettävät isot koulut).**

Perusopetuksen kouluverkon uudistaminen on kestävä lähtökohta väestönkehityksen muutosten ja koulujen oppimisympäristöjen kehittämisen osalta. **Alueittain kestävät koulut (8-11 koulua) ja joustavat taajamakohtaiset koulut (12-20 koulua) ovat perusteltuja valintoja tulevan kaupunkirakenteen ja väestönkehityksen näkökulmasta.** Molempien mallien etuna on se, että opetus voidaan järjestää väestökeskittymien kohdalla suuremmissa yhtenäiskouluissa, joiden yhteydessä on mahdollisuus tarjota myös muita palveluita ja monitoimitilaa kuntalaisille.

**Työryhmän esitys 18 koulun mallista on alueelliseen kattavuuteen liittyvien perusteiden osalta pääosin linjassa Kouvolan olemassa olevan kaupunki- ja taajamarakenteen sekä väestönkehitykseen ja ikäluokkien kehitykseen liittyvien muutosten näkökulmasta.** On fakta, että Kouvolan monikeskuksinen yhdyskuntarakenne edellyttää koko laajan alueen huomioimista ja suurimpien aluekeskusten huomioimista. Tosin on todettava, että vieläkin keskitetyimmällä kuin 18 koulun ratkaisulla olisi mahdollista rakentaa suurempia ja sitä kautta paremmin paikallista elinvoimaa vahvistavia solmukohtia: keskittyneempi ja kustannustehokkaampi malli heikentäisi jossain määrin alueellista kattavuutta, mutta se saattaisi olla muilta osin vahvasti perusteltu tulevaisuuden ratkaisu, jos rakennemuutoksen seurauksena alenevaa väestö- ja työpaikkakehitystä ei saada riittävässä määrin tasapainotettua ja alue- ja väestökehityksen ennakoitua muutokset toteutuvat täysimääräisesti Kouvolassa. Suuremmat yksiköt mahdollistaisivat syvemmän erikoistumisen kouluissa, antaisivat kouluille myös paremmat mahdollisuudet houkuttaa osaavaa työvoimaa sekä niiden yhteyteen voitaisiin investoida keskitetymin koulujen tarvitsemää infrastruktuuria, esim. liikuntapalveluja, jotka hyödyntävät myös muita alueen asukkaita.

Työryhmän mallintamisen lähtökohtana on tarkasteltu vuosina 2012-2017 elävänä syntyneiden lasten ikäluokkien kokoa tulevan oppilasennusteen pohjana, johon on lisätty kaupunkistrategisena tavoitteena vielä +8 %:n oppilaslisäys. **Oppilasennuste vaikuttaa ylioptimistiselta viime vuosien toteutuneeseen kehitykseen nähden.** Oppilasennusteen perustana voisi olla realistisempi lähtökohta, jossa pohjalukuna käytettäisiin lyhyen aikavälin (vuosien 2015-2017/2018) toteutunutta syntyvyyttä. **Tällöin ennusteen osuvuus olisi huomattavasti nykyistä tarkempi ja realistisempi palveluverkon täysimääräisen optimoinnin kannalta.**

Laskennan pohjana oleva ikäluokan koko on työryhmän esityksen mukaan 764 oppilasta, mutta jos tarkastellaan toteutunutta väestönkehitystä vuoden 2015 jälkeen, niin ennuste on 6 % liian suuri vuonna 2015, 9 % liian suuri vuonna 2016, 20 % liian suuri vuonna 2017 ja tulee olemaan noin 30 % liian suuri vuonna 2018 (tiedot tammi-kesäkuulta). Syntyneiden määrä on alentunut 2010-luvun aikana merkittävästi koko maassa ja Kouvolassa. Esimerkiksi mallintamisen lähtövuonna (2012) Kouvolassa syntyi 768 lasta, mutta elävänä syntyneiden lasten määrä oli enää 606 vuonna 2017 ja tippuu edelleen kuluvana vuonna noin 530-550 lapseen tammi-kesäkuun 2018 ennakkotietojen perusteella. **Kouvolan elävänä syntyneiden lasten määrä väheni viidenneksellä (21,1 %) vuosina 2012-2017.**

Liitteenä on erikseen kartat, jossa on kuvattu Kouvolan väestönmuutos koko väestön osalta (liite 1) ja alle 15-vuotiaiden osalta (liite 2) karttaruudittain vuosina 2010-2017. **Liitekartoissa punapohjaiset ruudut kuvaavat väestön kasvua ja sinipohjaiset ruudut väestön supistumista.** Koko väestön osalta kartta osoittaa, että Kouvolan alueen sisällä on kasvavien ruutujen määrä alhainen verrattuna supistuneisiin ruutuihin ja kaupunkirakenteen sisällä on tapahtunut epätasapainoista kehitystä 2010-luvun aikana.

Loppuraportissa Kouvola jaettiin viiteen koulualueeseen: Myllykoski-Inkeroiseen, Korja-Elämäkeen, Keskustaan, Kuusankoski-Jaalaan sekä Valkealaan. Näiden alueiden väestönkehitys ei kuitenkaan ole yhdenmukaista, vaan ne poikkeavat toisistaan. Postinumeroalueisiin perustuvan Paavo-tietokannan perusteella kaikkien näiden alueiden väkiluku on laskenut vuosien 2013-2016 aikana. **Koko alueen väestö on alentunut -0,75 %:n (Kouvolan keskusta) ja 4 %:n (Myllykoski-Inkeroinen) välillä. Kun tarkastellaan koko väestön sijaan alle 18-vuotiaiden ikäluokkien kehitystä, Kouvolan koulualueiden väliset erot ovat suuremmat.** 0-6 -vuotiaan väestön osuus kasvoi ainoastaan Kouvolan keskustassa (3,4 %), mutta väheni kaikilla muilla alueilla. Esimerkiksi Valkealassa 0-6 -vuotiaiden osuus aleni lähes 10 %:lla neljän vuoden ajanjakson aikana. 7-17 -vuotiaiden osuus väheni kaikilla koulualueilla vuosina 2013-2016: eniten Myllykoski-Inkeroinen (-8,6 %) ja Kuusankoski-Jaala (-6,8 %) -alueilla.

Koulualue	Asukasluvun muutos (%)	0-6 -vuotiaiden muutos	7-17 -vuotiaiden muutos
	2013-2016	(%) 2013-2016	(%) 2013-2016
Valkeala	-1,4	-9,8	-2,3
Koria-Elimäki	-1,2	-4,4	-2,1
Kuusankoski-Jaala	-2,0	-6,8	-6,8
Myllykoski-Inkoinen	-4,0	-4,2	-8,6
Keskusta	-0,75	3,4	-6,3

Lähde: Tilastokeskus: Paavo-tietokanta

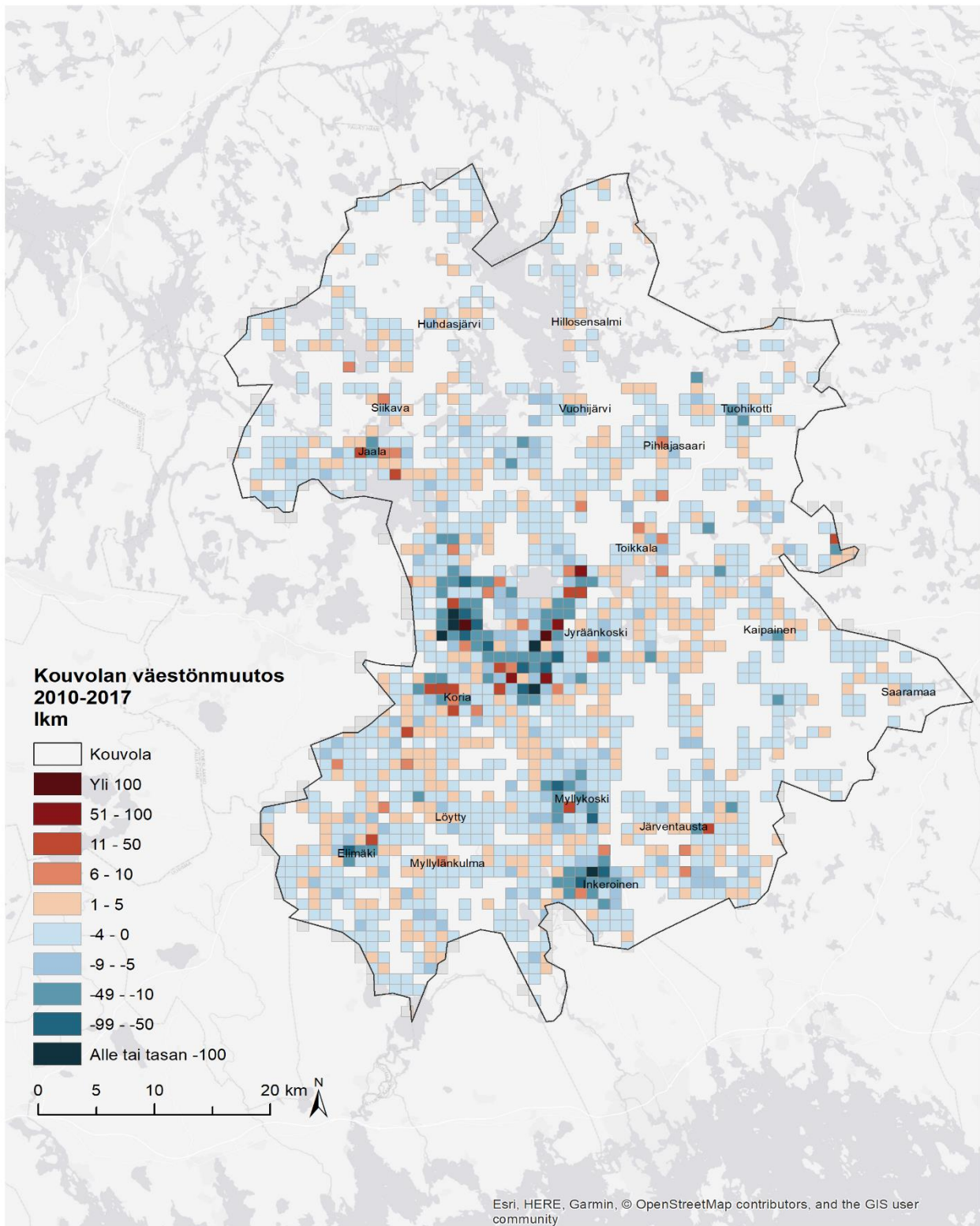
*Mallintamisen lähtökohtana ei ole myöskään huomioitu muuttoliikkeen vaikutusta lasten ja nuorten ikäluokkien kehityksen suhteen.* Kouvolan ongelmana on, kuten aikaisemmin todettiin, krooniset muuttotappiot maan sisäisestä muuttoliikkeestä. Tämä tulee esiin myös lasten ja nuorten ikäluokkien muuttotaseen osalta. Kouvola kärsi alle 20-vuotiaista yhteensä -895 henkilöä muuttotappiota vuosina 2010-2016 eli keskimäärin noin 128 lasta ja nuorta vuodessa, mutta muuttotappiot painottuvat käytännössä pääosin vain 15-19 -vuotiaiden ikäluokkaan. Viimeisen kolmen vuoden aikana Kouvola on saanut vain pientä muuttotappiota 0-4 -vuotiaista (-4 lasta), 5-9 -vuotiaista (-11 lasta) ja 10-14 -vuotiaista (-60 lasta). Tosin muuttotappiot ovat asteittain kasvaneet myös lasten osalta.

Summa summarum työryhmän esitys 18 koulun mallista on perusteltu. Esitys on maltillinen, kun otetaan huomioon Kouvolan toteutunut väestö- ja ikäluokkien kehitys sekä ennakoitu tuleva lasten ja nuorten ikäluokkien kehitys. Kouluverkon uudistaminen on osa Kouvolan sisäistä elinvoimatyötä, joka heijastuu ajan kanssa myönteisesti alueen pitovoimaisuuteen ja vetovoimaisuuteen. Kouluverkkopäätöksellä ei ole suoraa yhteyttä alueen ulkoiseen elinvoimaan tai elinvoimaisuuteen, mutta linjakas perusopetukseen liittyvä kouluverkkopäätös voisi olla yksi positiivinen tekijä muiden joukossa, jolla omaehtoisesti pyritään katkaisemaan Kouvolan negatiivisten supistumisvaikutusten kehä ja kurjistuva kehitys. Kouluverkkopäätöksellä on keskeinen vaikutus ennen muuta alueen pitovoimaisuuteen Kouvolan nykyisten asukkaiden näkökulmasta.

Viittaan lopuksi Kouvolan elinvoimaraketti -työhön (2016), jossa nostettiin esiin MDI:n toimesta seuraavat kaksi elinvoimatekijää, joihin kouluverkkokysymys myös omalta osaltaan kytkeytyy:

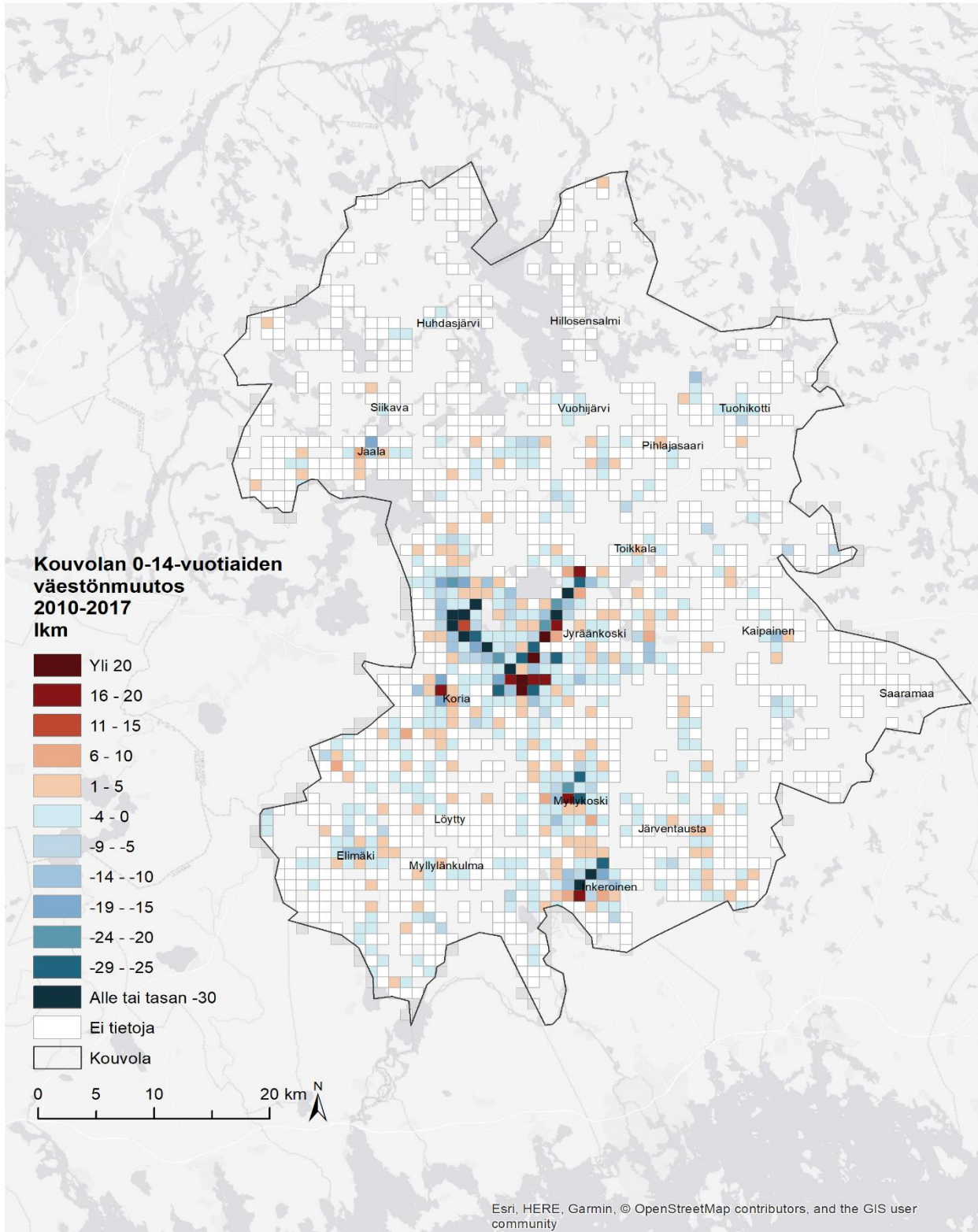
- Koukuttava Kouvola -asumiskaupunkina.** Työpaikat ja saavutettavuus luovat pohjan muuttoliikkeen kääntämiseksi voitolliseksi. Asuntopolitiikan ja kaupunkisuunnittelun avulla Kouvolasta on kehitettävä houkutteleva, koukuttava asumiskaupunki. Monimuotoinen asumisen kirjo maaseutuasumisesta historiallisiin teollisuustaajamiin ja keskusta-asumiseen muodostavat ainekset asumistarjonnalle, joka vetoaa muuttajiin, ennen kaikkea paluumuuttajiin. Asumisen edullisuus pääkaupunkiseutuun verrattuna on Kouvolan merkittävä valtti. Kouvolan asumistarjotin kannattaa markkinoida tehokkaasti. **Koulupalvelut ovat merkittävä tekijä Koukuttavan Kouvolan rakentamisessa. Myös koulupalvelut tulevat yhä enemmän profiloitumaan ja toimimaan veto- ja pitovoimatekijänä muuttajille.**
- Kiva ja aktiivinen Kouvola.** Nuoret aikuiset ovat elinvoimapolitiikan kannalta avainryhmä. Kouvola on jatkuvasti kovassa kilpailussa tämän avainryhmän suosiosta. Niinpä paikkakunnan tulee kyetä tarjoamaan vetovoimaisia elämyksiä ja yhteisöllisyyttä. Kaupungin rooli on mahdollistaa ja tukea. Kaupunkilaiset, yhteisöt ja yritykset tekevät kaupungista kivan. Urheilun ja kulttuurin monipuolinen tapahtumakirjo luo osaltaan kaupungin uutta asennetta ja ilmapiiriä koko kaupunkiyhteisöön. Aktiivisuus kasvaa parhaimmillaan luovaksi taloudeksi, tapahtuma- ja kiertotalouden ilmentymäksi - merkittäväksi aluetalouden vahvistajaksi. **Koulut toimivat samalla myös kivan ja aktiivisen Kouvolan solmukohtina, eli on olennaista ymmärtää koulujen rooli paikallisen kehittämisen alustoina. Ne ovat myös kokoontumis- ja tapahtumapaikkoja, joissa järjestetään paljon erilaisia tilaisuuksia.**

Liite 1. Kouvolan väestönmuutos karttaruuduittain koko väestön osalta vuosina 2010-2017



Lähde: Tilastokeskus, ruutuaineisto  
Kartta: Susanna Haanpää

Liite 2. Kouvolan alle 15-vuotiaiden määrän kehitys karttaruuduittain vuosina 2010-2017 (huom. valkoisissa ruuduissa ilmoiteta tietosuojan vuoksi ikäluokittaisia lukumääriä, jos asukkaita on alle 10)



Lähde: Tilastokeskus, ruutuaineisto  
Kartta: Susanna Haanpää



